

lefigaro.fr/madame
madame
FIGARO



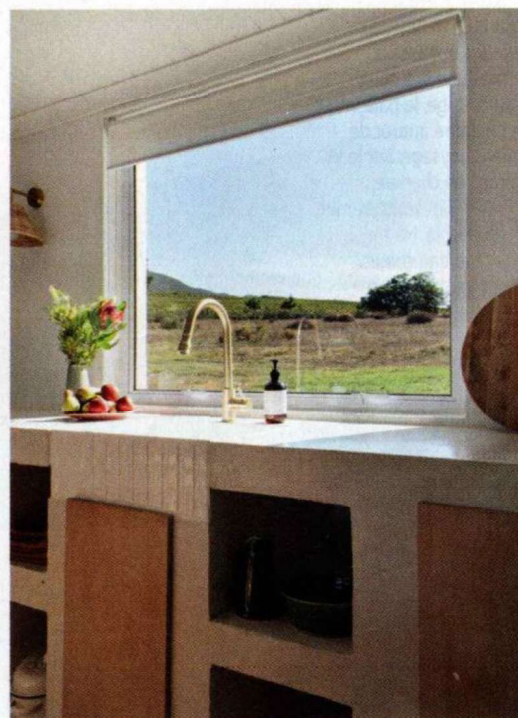
STYLES & INSPIRATIONS

SPÉCIAL DÉCO

L'ÈRE DU GRAND AIR

De toutes parts, le majestueux décor extérieur s'imisce à l'intérieur. Dans une des deux chambres du cottage, la baie vitrée est comme un cadre autour de l'époustoufflant paysage. Sur le lit maçonné, draps en chanvre havane et cumin, Couleur Chanvre, plaid en lin réversible, Haomy. Suspension et tableau chinois dans un dépôt-vente au Cap.





Dans la cuisine, Natalie a mixé ustensiles, objets et mobilier vintage avec des éléments contemporains. Devant l'évier, la nature déploie ses atouts à travers la large baie vitrée. Sur la table, ci-dessous, vaisselle rose du céramiste Mervyn Gers. Au-dessus de la cuisinière Smeg, les étagères regorgent de cruches, pichets, vases et plats dans des nuances naturelles trouvés chez Mervyn Gers et La Grange Interiors.

“J’ai PRIVILÉGIÉ une *intervention douce* afin de créer un ESPACE fonctionnel et beau”

UN RETOUR AUX SOURCES.

VOILÀ CE QUE SYMBOLISE Thuúla Havens, domaine de 700 hectares situé dans la vallée d’Hemel-en-Aarde, à un peu plus d’une heure du Cap. La décoratrice d’intérieur sud-africaine Natalie Hauman y a posé ses valises après plus d’une décennie passée à exercer ses talents depuis la France. Son mari, Petrus, qui, lui, a fait l’essentiel de sa carrière de troisième ligne au club de rugby de Brive, l’a suivie dans cette vallée baignée de lumière où règne la sérénité. Et tandis que Petrus, retiré des terrains, se consacre à la culture de fruits bios, Natalie s’est attelée à la rénovation et à l’aménagement de ce coin de paradis. Elle a su sublimer avec brio la modeste maison en brique installée sur l’immense terrain. Elle l’a transformée en un cottage blanc aux lignes épurées, où dominent désormais les matériaux naturels – bois, ardoise –, qui se fondent harmonieusement dans les tonalités chaudes de la terre et de la végétation environnante. « Je n’ai pas voulu un réaménagement complet, explique-t-elle. J’ai privilégié une intervention douce afin de créer un espace fonctionnel et beau, où chaque détail est soigné. J’ai ainsi conservé les murs





existants tout en repensant les intérieurs. J'ai essayé de trouver une simplicité "frappante", inspirée de celle des maisons des Pouilles dont je suis tombée amoureuse. » Il y a ainsi une forme de modestie organique dans les sols irréguliers, les plafonds ondulés qui filtrent les rayons du soleil, les coins et recoins arrondis qui abritent des objets... Des choix très doux qui créent une sensation enveloppante, un sentiment de confort. Il a cependant fallu toucher à la structure initiale pour créer des ouvertures, afin de faire circuler la lumière dans l'espace et surtout de « capturer les vues », précise Natalie. On admire donc désormais, depuis la baignoire, la montagne au loin enserrée dans des kilomètres de ciel bleu. Depuis la douche, le regard se perd dans les arbres et les fleurs sauvages. Dans le salon, on se laisse hypnotiser par la silhouette d'une colline se dressant à l'horizon. « C'est un voyage pour les yeux », s'amuse la décoratrice. C'est surtout un dialogue réussi entre cette nature unique du bout du monde et une architecture respectueuse de ce décor exceptionnel et de l'environnement – énergie solaire et eau venue des sources voisines y contribuant. Ici, la voix de David Bowie reprenant la chanson *Wild Is the Wind* s'impose. Une bande originale sur mesure dans cet écrin où l'on se sent hors du temps. ●

À louer sur perfecthideaways.co.za/shoot-location/thuulahiddenhaven et sur Instagram @thuula_havens.

“J’ai *ESSAYÉ* de trouver une simplicité frappante”



La double douche conçue par Natalie Hauman ouvre directement sur le somptueux décor naturel. Pommeaux de douche et robinets en laiton, Trendy Taps. Tabouret chiné dans un dépôt-vente de la région. Serviette en lin, Lissoy. Au sol, un bel assemblage aléatoire de pierres taillées par Natalie et son mari, Pétrus. Dans la deuxième chambre du cottage, les draps en chanvre rose des sables, le plaid en voile de gauze cumin, Couleur Chanvre, et le coussin en lin brodé, Evolution Product, sont associés à un grand plat en coton tressé fixé au mur, AAfricAA, et à une suspension en fil de coton confectionnée par Natalie Hauman Atelier. Vases en terre cuite, AAfricAA.

Depuis la baignoire Alana, Livingstone Baths, avec sa robinetterie en laiton, Trendy Taps, le spectacle est aussi mouvant qu'émouvant au fil de la journée et des saisons. Le bain est ici un moment magique, un rituel bienfaisant. Serviette de toilette en lin, Lissoy. Au sol, mélange de morceaux de pierre posés de façon aléatoire pour créer un décor unique dans chaque pièce de la maison.

